

# TAKEUCHI

*Rozwiązanie  
dla profesjonalistów*

## TB 260



**Koparka kompaktowa**

## Hydrauliczne szybkozłącze i Powertilt



1

- Przewody hydrauliczne są zabezpieczone przed uszkodzeniem.
- Wygodne uchwyty na szybkozłączu – dopasowane do narzędzi z adapterem Symlock.
- Punkty centrujące po prawej i lewej stronie szybkozłącza – gwarantują dokładne dopasowanie i bezpieczne mocowanie osprzętu.
- Szybkozłącze z hydrauliczną blokadą zatrasku – po zakończeniu wymiany osprzętu, hydrauliczna blokada zatrasku zapobiega nieumyślnemu otwarciu szybkozłącza.
- Oryginalny POWERILT – to solidnie skonstruowane narzędzie do najtrudniejszych zadań umożliwia wychylenie narzędzi w prawo lub lewo o 90 stopni.

## Podwozie

- Podwozie z gumowymi gąsienicami Short-Pitch „Krótki Poskok” i 3 kołnierzowymi rolkami – gwarantują doskonały napęd oraz wyższą zwrotność gąsienic.
- Automatyczna zmiana biegów w zależności od obciążenia – umożliwia szybką i efektywną pracę, na przykład przy plantowaniu terenu.
- Najwyższej jakości komponenty podwozia gwarantują długą żywotność i zmniejszają koszty eksploatacji.



2

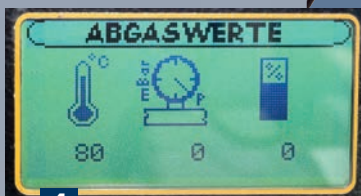
## Układ wydechowy



3

- Strumień spalin został skierowany do góry. Zapobiega to uszkodzeniom ścian budynków i sprawia, że osoby znajdujące się blisko maszyny nie są narażone na wdychanie spalin.

- Filtr cząstek stałych (DPF) dostępny w opcji

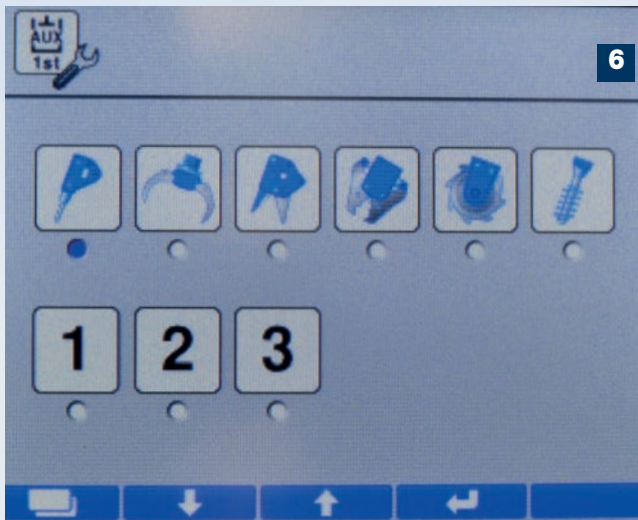


4



5





## Parametry mocy dodatkowej hydrauliki

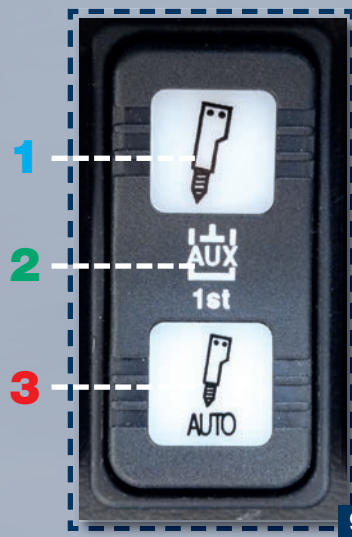
- TB 260 posiada 4 dodatkowe obwody hydrauliczne – umożliwia to wyposażenie koparki w dodatkowy osprzęt z wieloma funkcjami - taka wszechstronność gwarantuje optymalne użytkowanie maszyny i podnosi jej rentowność.
- Przepływ oleju na dodatkowej hydraulice SP1, SP2 i SP4 jest zmienny i może być zaprogramowany przez operatora – w ten sposób można szybko dopasować obwód do podłączonego osprzętu.
- Funkcja pracy ciągłej na pierwszym dodatkowym obwodzie (SP1) – to komfort obsługi narzędzi, które pracują w długich odcinkach czasu.

■ Na pierwszym dodatkowym obwodzie (SP1) jest dostępny przepływ 102,2 l/min – przepływ można ustawić dla trzech różnych narzędzi i zaprogramować je używając odpowiednich symboli – operator widzi na wyświetlaczu jednoznacznie jaki osprzęt jest aktualnie wybrany.

- TAKLOCK-System szybkozamykający (opcja), spina lub rozpiną hydrauliczne narzędzia połączone do hydrauliki koparki, również jeżeli narzędzia są pod ciśnieniem.



## Hydraulika młota wyburzeniowego



Hydraulika młota wyburzeniowego jest w TB 260 seryjnie wyposażona w automatyczny zawór zwrotny (zdjęcie 10). Operator może wybrać 3 różne ustawienia.

### 1. Przepływ jednostronny

Zawór zwrotny jest otwarty

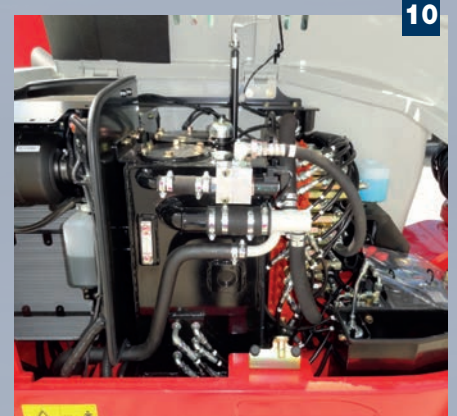
### 2. Przepływ dwustronny

Dodatkowy obwód hydrauliczny SP 1 jest ustawiony dla narzędzi z przepływem dwustronnym

### 3. Automatyczny przepływ jednostronny

W momencie załączania na SP 1 strony A, otwiera się automatycznie zawór zwrotny – jeżeli strona A nie jest załączona, to automatycznie jest dostępny przepływ dwustronny.

9 przycisk kolebkowy z 3 ustawieniami





# Obsługa chwytaka wielofunkcyjnego i sortującego

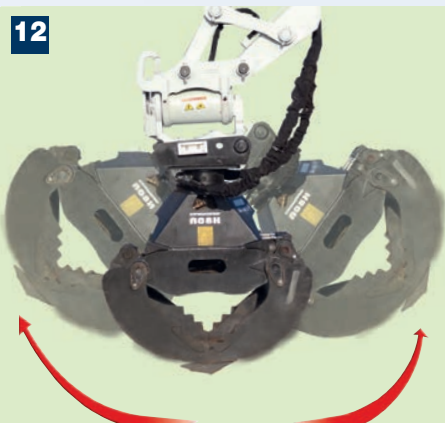
11



## 1. Funkcja

Obrót chwytaka potencjometrem na lewym joysticku

12



## 2. Funkcja

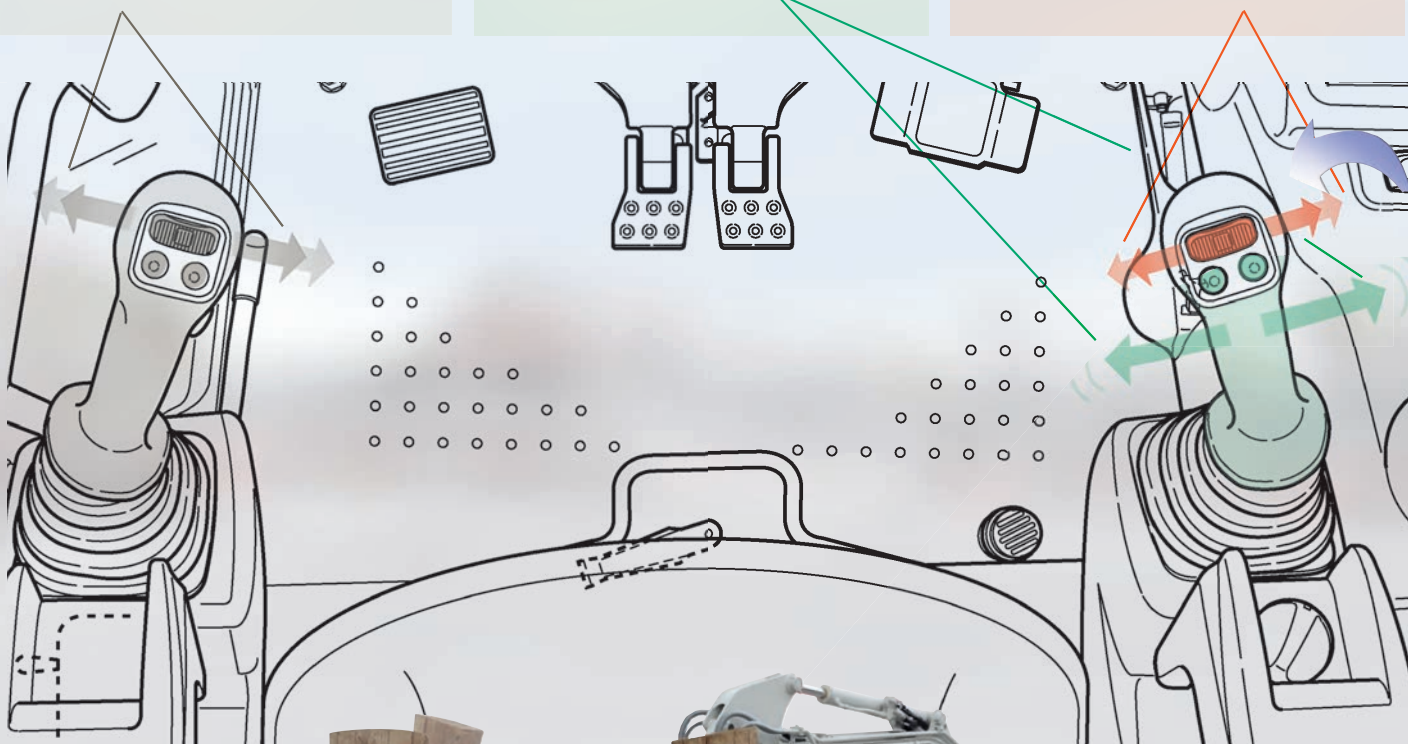
Chwytnak wielofunkcyjny ustawia się prawym joystickiem

13



## 3. Funkcja

Chwytnak wielofunkcyjny jest otwierany i zamykany potencjometrem na prawym joysticku



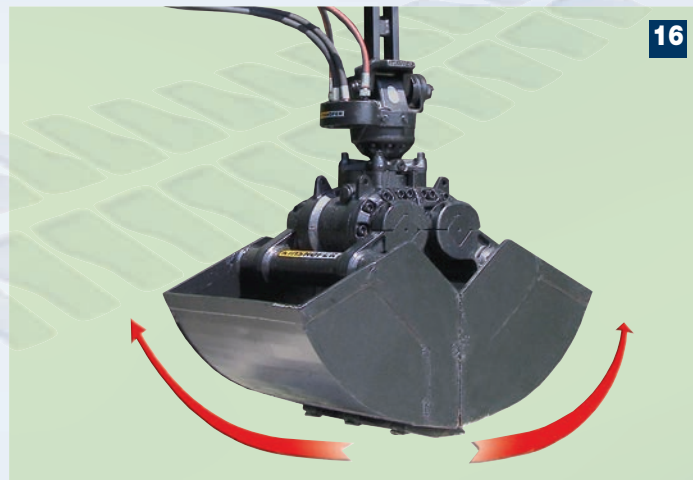
## 4. Funkcja

Za pomocą Powertilt można wychylić chwytak wielofunkcyjny również w lewo i prawo. Przełączenie przez przycisk pistoletowy (przełącznik PowerTilt) na prawym joysticku palcem wskazującym. Przez potencjometr 3.-funkcji można wychylić chwytak.

Przycisk pistoletowy znajduje się z przodu na prawym joysticku.

14

# Obsługa chwytaka kopiącego

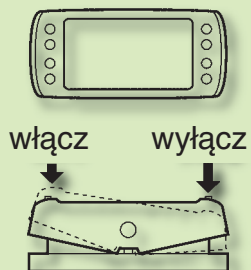
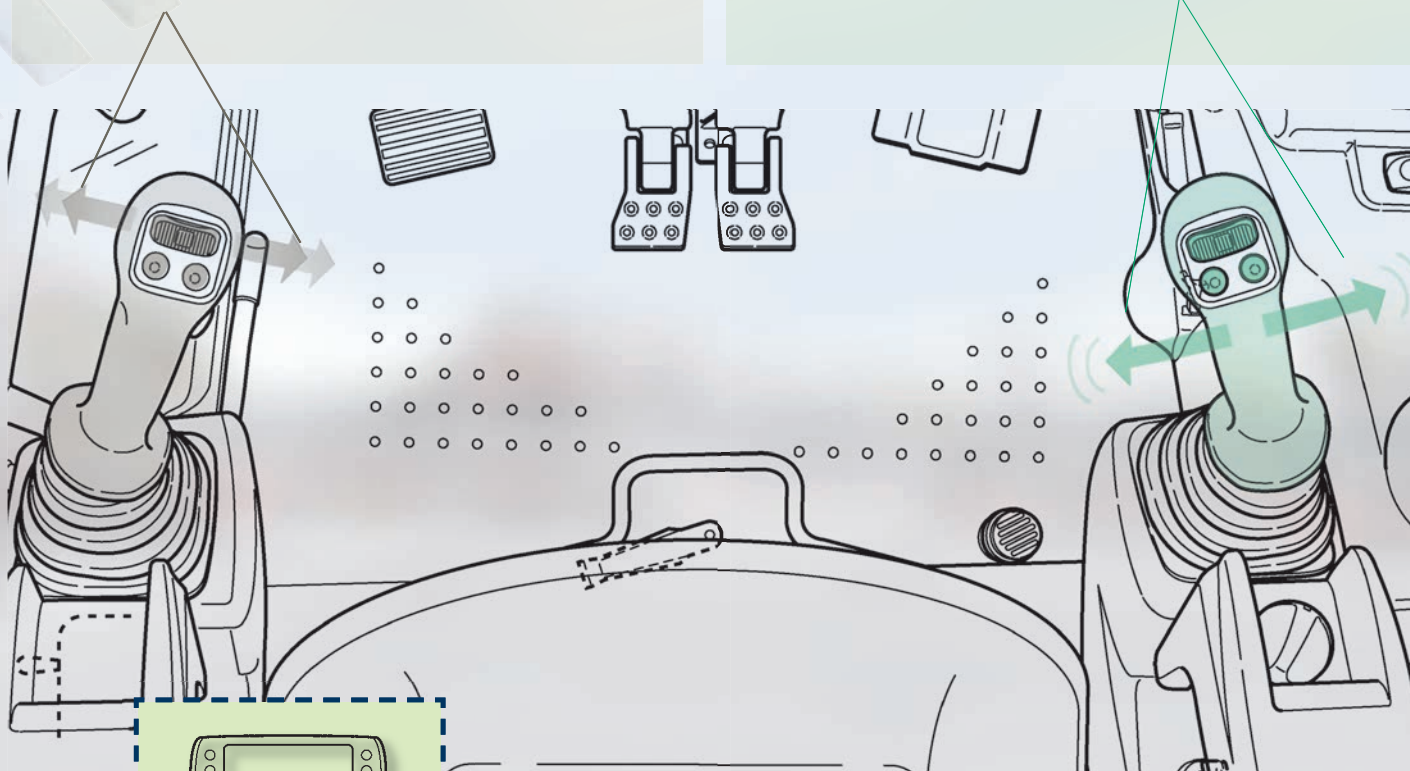


## 1. Funkcja

Obrót chwytaka potencjometrem na lewym joysticku

## 2. Funkcja

Chwytek koparkowy jest otwierany i zamykany prawym joystickiem



## Elektryczny przełącznik chwytaka

Najpierw podłączyć chwytak do dodatkowej hydrauliki.

Uaktywnić elektryczny przełącznik chwytaka. Przez tą funkcję zostaje automatycznie wyłączony siłownik łyżki, a operator obsługuje teraz prawym joystickiem funkcję 2. (otwórz/ zamknij chwytak).

Ta komfortowa forma przełącznika chwytaka oszczędza zawory i dodatkowe przewody na ramieniu łyżki.



## Bezpieczeństwo

- Reflektory robocze z przodu i z boku – umożliwiają optymalne oświetlenie obszaru pracy.
- Tylnie światła ostrzegawcze – gwarantują bezpieczeństwo pracy.
- System zapobiegający przeciążeniom – seryjnie wyposażona w zawór bezpieczeństwa przy przerwaniu przewodów, zawory podtrzymania obciążenia na siłowniku głównym i ramienia, jak również alarm przeciążenia.
- System zapobiegający przeciążeniom jest zgodny z normą: EN 474-5:2006+A2:2012.
- Bezpieczna kabina ROPS FOPS TOPS
- Uchwyty mocowania 4 x podwozie i 2 x lemiesz – bezpieczny transport.
- Bezprzewodowy immobilizer “Keyless System” dostępny w opcji
- Zestaw lusterek
- Kamera cofania dostępna w opcji



18



19

## Parametry wyposażenia

- Osprzęt z hakami transportowymi dla łatwego załadunku oraz transportu osprzętu.
- Wyjątkowo mocne sworznie i tuleje – gwarantują długą żywotność i obniżają koszty eksploatacji.
- Tłumienie położeń końcowych w siłowniku głównym i wysięgnika – przez łagodne wyhamowanie prędkości podnoszenia na położeniach końcowych zapobiega się uszkodzeniom tłoków.
- Lemiesz ze stali nie ulegającej deformacji – dla wysokiej stabilności i najlepszych parametrów plantowania terenu.

## Komfort obsługi

- Ergonomicznie umieszczone joystycki – z wbudowanymi elementami obsługi dodatkowej hydrauliki i zmiany prędkości jazdy
- Proporcjonalnie sterowane dodatkowe obwody hydrauliczne SP 1, SP2 i SP 4
- Hydraulicznie załączone dźwignie jazdy – zapewniają płynną i precyzyjną regulację kierunku jazdy – przez cały okres eksploatacji
- Tryb mocy PWR – operator może wybrać tryb pracy „PWR”, wtedy otrzymuje pełną moc silnika. Moduł mocy “PWR” jest wykorzystywany tylko w 10 % pracy koparki. Po każdym uruchomieniu maszyny trzeba w razie potrzeby uaktywnić moduł “PWR”. W innym wypadku maszyna pracuje zawsze w trybie “ECO”, co oszczędza paliwo, zmniejsza zużycie podzespołów i obniża hałas.

20

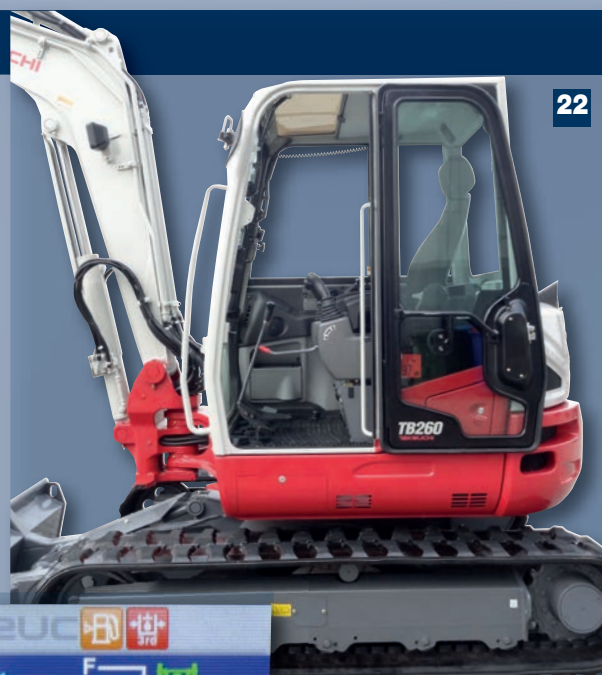


21

- Automatyczne obniżanie obrotów silnika – zmniejsza zużycie paliwa, zużycie podzespołów i redukuje emisję spalin przy krótkich postojach maszyny.

## Komfort operatora

- Mocny silnik wysokoprężny Yanmar o mocy 32,4kW/43,4 KM przy 2400 obr./min.
- Komfortowa kabina – z wysoko ułożonym siedzeniem operatora zapewnia doskonałą widoczność.
- Szerokie drzwi – umożliwiają wygodne wejście i wyjście.
- Komfortowy fotel operatora z możliwością ustawienia w 5 kierunkach – dla optymalnej ergonomii.
- Przednia szyba wsuwana pod dach – z amortyzatorami gazowymi dla łatwej obsługi.
- Klimatyzacja z funkcją recyrkulacji – 5 dmuchaw dla optymalnej dystrybucji powietrza.
- Przejrzysty kolorowy wyświetlacz LCD – z trzema licznikami motogodzin.
- Radio AM/FM – z wejściem na odtwarzacz MP3.
- Gniazdka 12 V – 2 x na zewnątrz kabiny, 1x w kabinie.
- Schowki
- Uchwyt na napoje – z funkcją chłodzenia lub podgrzewania napojów.



22



23

## Komfort serwisu

- Szeroko otwierane metalowe pokrywy silnika – z amortyzatorami gazowymi dla łatwej obsługi.
- Oddzielnie zamykana kłapa do wlewu paliwa i seryjnej elektrycznej pompy do tankowania – z automatycznym wyłącznikiem.
- Optymalne dojście do wszystkich agregatów silnika i hydrauliki
- Uniwersalny napęd umożliwia zastosowanie gąsienic każdego rodzaju, bez potrzeby przebudowy podwozia – gumowe, -stalowe, -i gąsienice Gio-Grip.

24



25





## Opcja zestaw oświetlenia i bezpieczeństwa

26



### Opcje kabina z tyłu

- **Opcja 1**  
„Kogut“ (włączany z kabiny)
- **Opcja 2**  
2 szt. dodatkowe reflektory robocze (Halogenowe albo LED)

27



### Opcje kabina z przodu

- **Opcja 1**  
Dach osłaniający przed deszczem (z metalu)
- **Opcja 2**  
2 szt. dodatkowe reflektory robocze (Halogenowe albo LED)
- **Opcja 3**  
Kraty na szybę dachową (nie osłona wyburzeniowa ISO 10262 kategoria 2)

## Warianty wyposażenia koparek TB 260

### Wariant wyposażenia V2 (seryjny)

Wyposażenie bezpieczeństwa w trakcie podnoszenia ładunków	siłownik główny	siłownik ramienia łyżki
zawór bezpieczeństwa przy przerwaniu przewodów	✓	✓
zawory podtrzymania obciążenia	✓	✓
alarm przeciążenia	✓	-

Norma Unii EN474-5:2006 + A2:2012

- 1. dodatkowy obwód hydr. (sterowany proporcjonalnie)
- 2. dodatkowy obwód hydr. (sterowany proporcjonalnie)
- 3. dodatkowy obwód hydr. (obwód do hydr. szybkozłącza)
- 4. dodatkowy obwód hydr. (sterowany proporcjonalnie)
- Elektryczny przełącznik Powertiltu (zmiana zasterowania pomiędzy 2. i 4. dodatkowym obwodem hydraulicznym)

### Wariant wyposażenia V3

Zwiększa seryjne wyposażenie V2 o:

- Oryginalny Powertilt wychylny o 174°
- Hak ładunkowy na Powertilcie
- Hydrauliczne szybkozłącze Lehnhoff HS03
- Przewody rurowe doprowadzające 3. i 4. obwód hydrauliczny przez wysięgnik i kinematykę łyżki do szybkozłącza i do Powertiltu

### Wariant wyposażenia V4

Zwiększa seryjne wyposażenie V3 o:

- Elektryczny przełącznik chwytaka w kabinie (przełączenie do chwytaków kopiających)

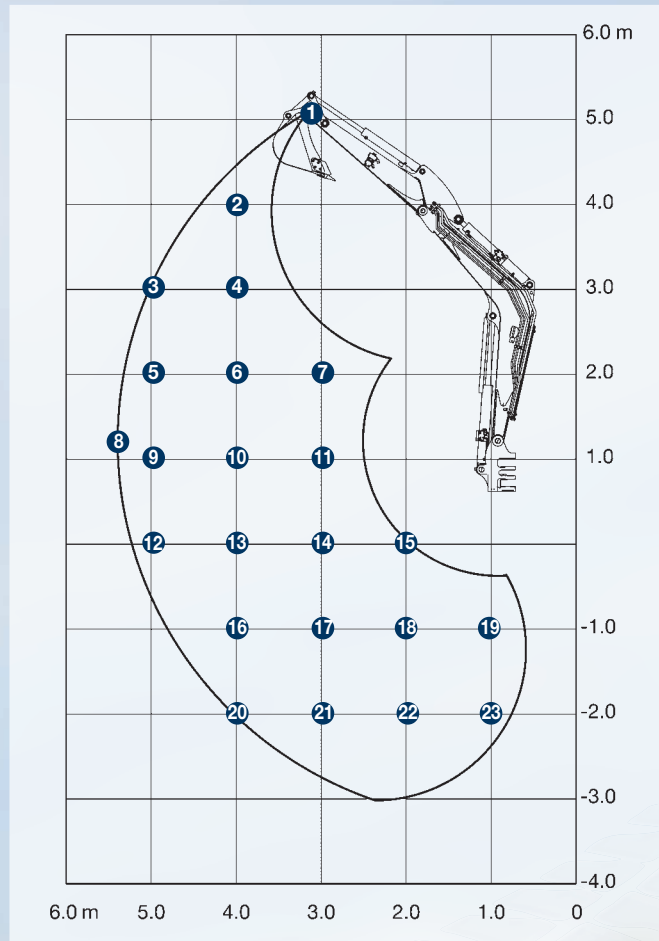
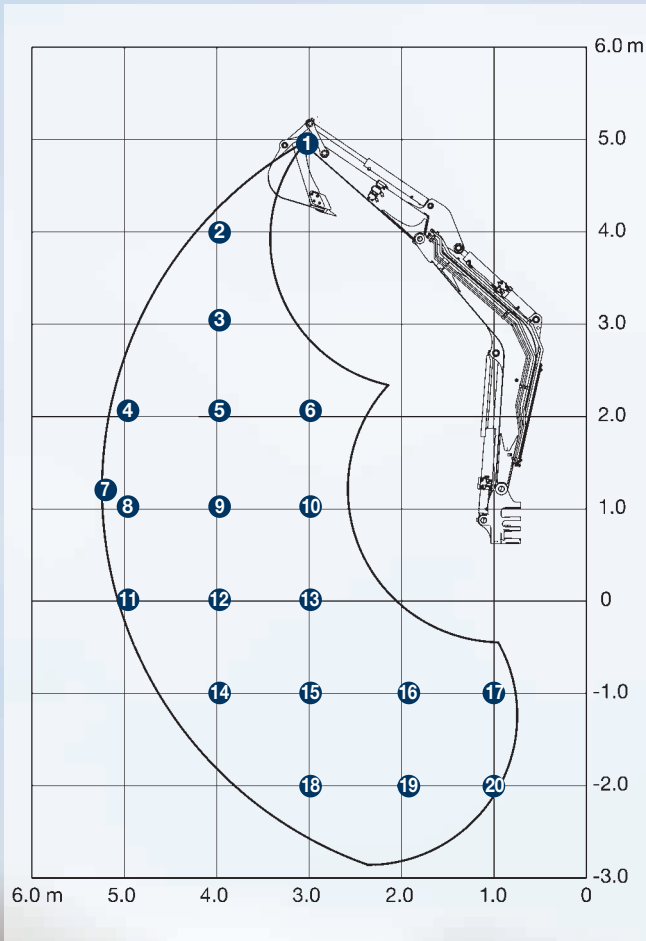
Opis przełączania znajdziecie Państwo wewnątrz tego folderu.



# POZYCJA HAKA ŁADUNKOWEGO

**TB 260** ramię łyżki (MSA)

**TB 260** ramię łyżki (LSA)



## TB 260 MSA

Pozycja haka ładunkowego	1	2	3	4	5	6	7	8	9	10	11	12	13	14	15	16	17
do przodu lemiesz podniesiony	1064	963	1001	783	1149	1639	709	766	1099	1766	753	1064	1702	1055	1696	3253	2513
w bok	1064	958	955	624	919	1493	562	607	872	1373	595	839	1315	831	1309	2602	2513
z tyłu	1064	963	1001	892	1217	1639	812	875	1245	1990	862	1210	1926	1201	1920	3253	2513

Pozycja haka ładunkowego	18	19	20														
do przodu lemiesz podniesiony	1731	3387	3886														
w bok	1341	2675	3886														
z tyłu	1955	3387	3886														

## TB 260 LSA

Pozycja haka ładunkowego	1	2	3	4	5	6	7	8	9	10	11	12	13	14	15	16	17
do przodu lemiesz podniesiony	990	872	792	929	784	1125	1507	673	764	1100	1774	747	1060	1698	1661	1047	1684
w bok	990	872	632	929	625	921	1507	531	605	872	1380	589	834	1311	1661	822	1298
z tyłu	990	872	887	929	893	1152	1507	772	873	1245	1998	856	1206	1923	1661	1192	1908

Pozycja haka ładunkowego	18	19	20	21	22	23											
do przodu lemiesz podniesiony	3030	2271	1069	1712	3641	3496											
w bok	2577	2271	843	1324	2645	3496											
z tyłu	3030	2271	1215	1936	3641	3496											

Udźwig podano w kg. Nominalne udźwigi nie przekraczają 75% wartości siły wywracającej i 87% siły udźwigu cylindrów hydraulicznych. Bez Powertilt. Zmiany techniczne zastrzeżone

## DANE TECHNICZNE TB 260

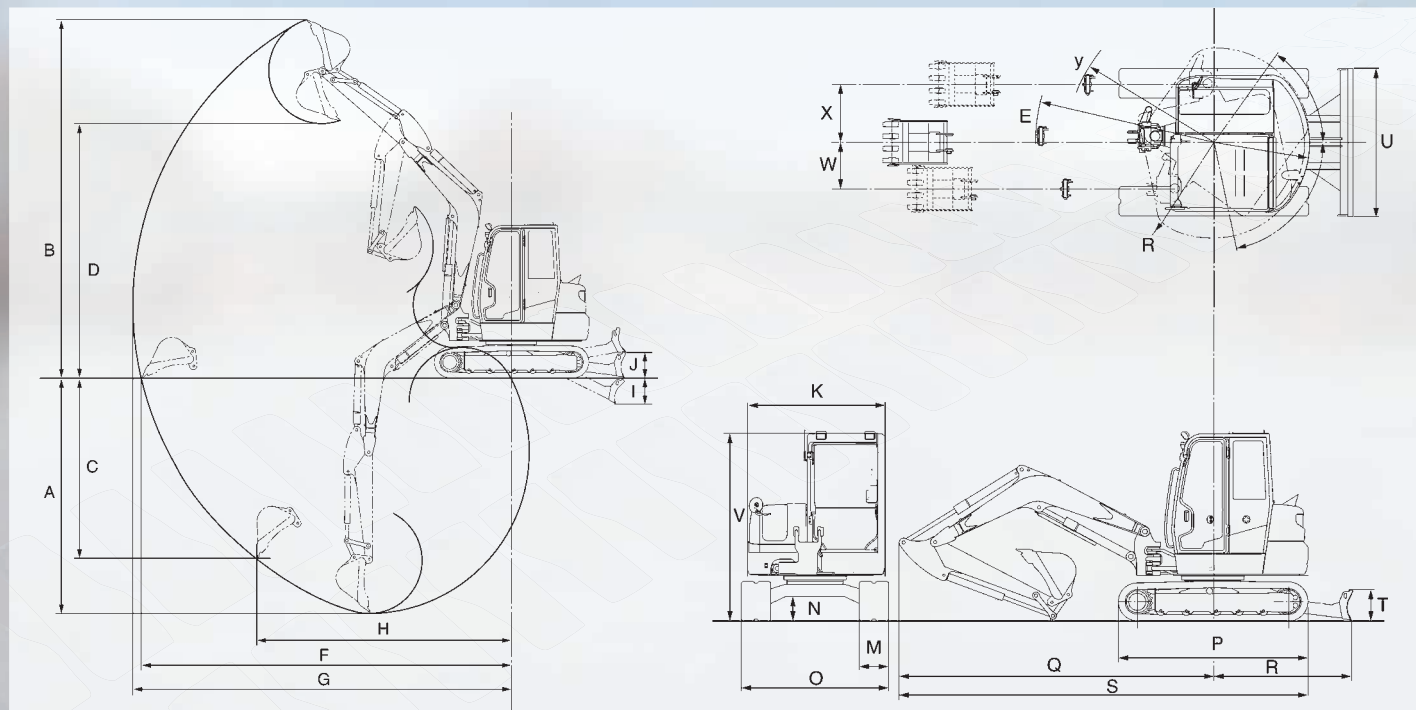
DANE TECHNICZNE		TB 260
ciężar maszyny	kg	5660
nacisk na grunt	kg/cm <sup>2</sup>	0,31

SILNIK		
typ		4TNV84T-BPTB
moc ISO9249/SAEJ 1349	KW/KM	32,4 / 43,4
obroty		2400
pojemność	cm <sup>3</sup>	1995
ilość cylindrów	sztuk	4
pojemność baku	l	80
prędkość obrotu	obr./min	9,4
prędkość jazdy 1	km/h	2,8
prędkość jazdy 2	km/h	4,9
nachylenie	stopni	30
kąt obrotu wysięgnika	stopni	80 / 55
poziom hałasu	LWA	97
poziom hałasu	LPA	75

HYDRAULIKA		
pompy hydrauliczne		zmiennej wydajności
maks. przepływ	l/min	2 x 58,3, 1 x 43,9
maks. ciśnienie	MPa	20,6

DODATKOWA HYDRAULIKA		
dodatkowa hydraulika 1	l/min	102,2
dodatkowa hydraulika 2 i 4	l/min	44

WYMIARY TB 260	ramię	MSA	LSA	
maks. głęb. wykopu	A	mm	3735	3895
maks. wysokość wysięgu	B	mm	5835	5940
głęb. wykopu pion.	C	mm	2830	2980
wys. przeładunku	D	mm	4115	4220
min. promień obrotu, prosto	E	mm	2390	2420
maks. zasięg przy gruncie	F	mm	5975	6130
maks. zasięg	G	mm	6120	627
maks. zasięg wykopu poziom.	H	mm	4175	4220
lemiesz w dół	I	mm	430	430
lemiesz w górę	J	mm	430	430
szerokość nadwozia	K	mm	1870	1870
szerokość gąsienic	M	mm	400	400
prześwit	N	mm	330	330
szerokość podwozia	O	mm	2000	2000
długość podwozia	P	mm	2575	2575
odległość środek-wysięg. w poziomie	Q	mm	4240	4255
promień obrotu tył	R	mm	1300	1300
długość transportowa	S	mm	5540	5550
wysokość lemiesza	T	mm	430	430
szerokość lemiesza	U	mm	2000	2000
wysokość całkowita	V	mm	2600	2600
przes. wysięgn. w lewo	W	mm	655	655
przes. wysięgn. w prawo	X	mm	785	785
promień obrotu w prawo przy maks. przes.	Y	mm	1945	1975
siła zrywania		kN	41,2	25,6
siła łamania		kN	43,2	43,2



**SCHÄFER**  
Generalimporteur



Państwa dealer:

Wilhelm Schäfer GmbH  
Rebhuhnstraße 2-4 · 68307 Mannheim  
Tel. (+49) 6 21/77 07 127 · Faks (+49) 6 21/77 07 129  
E-Mail: info@wschaefer.de · www.wschaefer.de